

# SL-2BOX

компактная беспроводная IP-видеокамера



## Инструкция по быстрому запуску



Благодарим за приобретение нашего продукта. В случае возникновения каких-либо вопросов, связывайтесь с продавцом оборудования.

Данная инструкция подходит для IP-видеокамеры SL-2BOX.

Сведения, представленные в данном руководстве, верны на момент опубликования. Производитель оставляет за собой право в одностороннем порядке без уведомления потребителя вносить изменения в изделия для улучшения их технологических и эксплуатационных параметров. Вид изделий может незначительно отличаться от представленного на фотографиях. Обновления будут включены в новую версию данной инструкции. Мы своевременно вносим изменения.



## Техника безопасности

- В случае неправильной работы продукта свяжитесь с продавцом или ближайшим сервисным центром. Не пытайтесь самостоятельно разбирать устройство. Мы не несем никакой ответственности за проблемы, возникшие в результате ремонта или обслуживания неуполномоченными на то лицами.
- Избегайте попадания жидкости внутрь видеокамеры во время работы.
- Эксплуатация оборудования должна осуществляться в строгом соответствии с правилами электробезопасности, пожарной безопасности и прочими нормативными требованиями, действующими в вашем регионе. При установке на потолке или на стене видеокамера должна быть жестко закреплена.
- Не используйте видеокамеру с источником питания, напряжение которого отличается от указанного в спецификации.
- Не бросайте видеокамеру и не подвергайте ее ударам.
- Старайтесь не касаться объектива видеокамеры.
- При необходимости протирайте только сухой мягкой тканью.
- При длительном хранении видеокамеры закрывайте объектив защитной крышкой.
- Не направляйте видеокамеру на солнце и очень яркие источники освещения.
- Не используйте видеокамеру в очень жарких или холодных условиях, влажных, пыльных местах и не подвергайте воздействию сильного электромагнитного излучения.
- Во избежание перегрева обеспечьте видеокамере вентиляцию.

## 1. Введение

Данная инструкция по быстрому запуску поможет вам быстро подключить IP-видеокамеру SL-2BOX к сети. За более подробной информацией о продукте обратитесь к инструкции по эксплуатации.

1. Проверьте содержимое упаковки в соответствии с приведенным ниже списком;
2. Установите и подключите видеокамеру;
3. Задайте требуемый IP-адрес.

**ВНИМАНИЕ:** Данное устройство должно быть установлено в соответствии с местными законами и правилами.

## 2. Комплект поставки



IP-видеокамера



Инструкция  
по быстрому  
запуску



CD-диск



Монтажный  
шаблон



2 шурупа-самореза 2 пластмассовых дюбеля



### 3. Описание

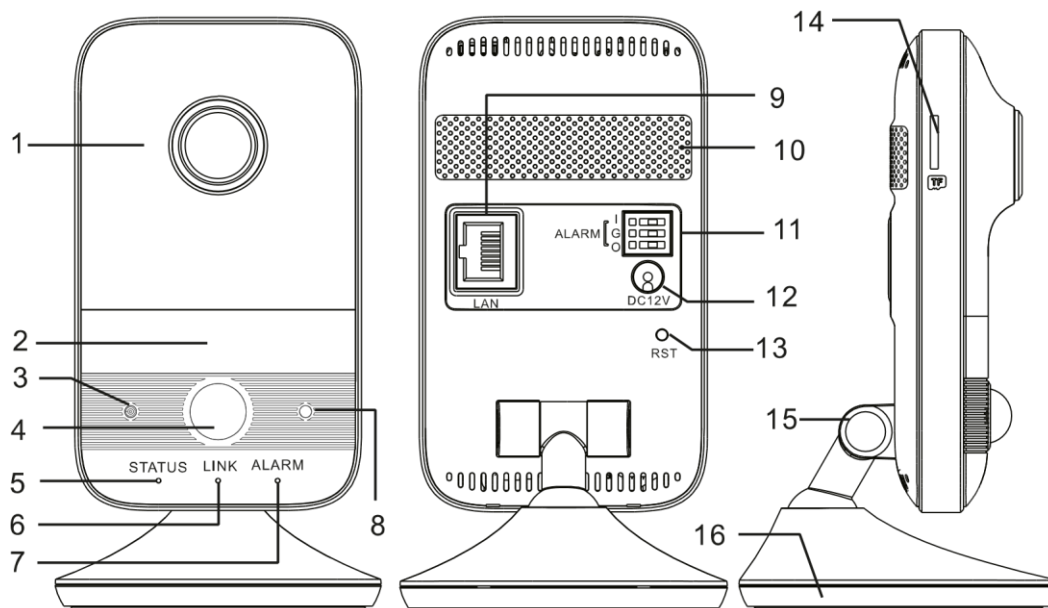


Рис. 3.1. Внешний вид

Пункт	Описание
1	Объектив
2	ИК-подсветка
3	Микрофон
4	PIR-сенсор
5	Индикатор питания
6	Индикатор сетевого подключения
7	Индикатор тревоги
8	Датчик освещенности
9	Разъем RJ45 для подключения сети Ethernet и питания PoE
10	Динамик
11	Контакты тревожного входа и выхода
12	Разъем питания
13	Кнопка сброса
14	Разъем для карты памяти MicroSD
15	3-осевой кронштейн
16	Монтажное основание

#### 3.1. Подключение к тревожному входу и выходу

Контакт тревожного входа обозначен как I, выхода – O, а контакт общей земли – G. Для подключения датчиков к тревожному входу используйте контакты I и G. Для подключения внешних исполнительных устройств к тревожному выходу используйте контакты O и G.

#### 3.2. Индикаторы

Индикатор питания светится зеленым при успешном запуске IP-видеокамеры.

Индикатор сетевого подключения мигает синим, когда IP-видеокамера подключена к проводной локальной сети.

Индикатор тревоги светится красным в случае тревоги.

### 3.3. Сброс настроек

Сброс настроек на заводские значения осуществляется длительным нажатием в течение 10 с на кнопку сброса.

### 3.4. Подстройка кронштейна

Подстройка кронштейна выполняется в трех плоскостях, как показано на Рис. 3.2.

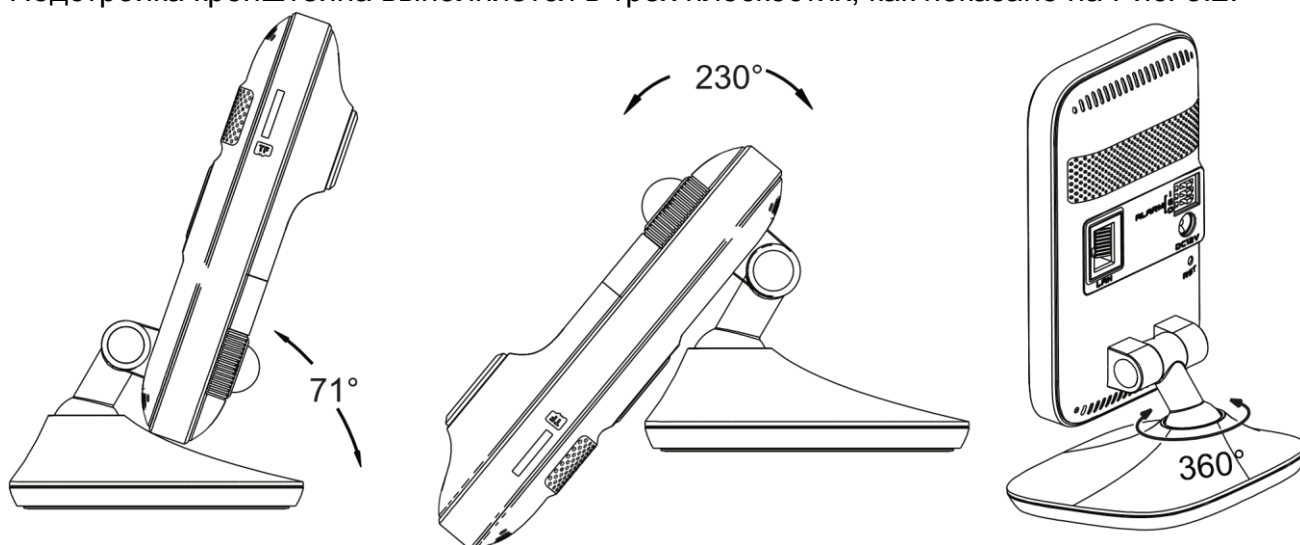


Рис. 3.2. Подстройка кронштейна

## 4. Монтаж

Видеокамеру можно установить на стену, стол или аналогичную горизонтальную плоскость. Перед установкой убедитесь, что стена или потолок достаточно прочны, чтобы выдержать тройной вес видеокамеры.

1. Просверлите в плоскости установки отверстия под шурупы и отверстие под кабели, используя для разметки монтажный шаблон.

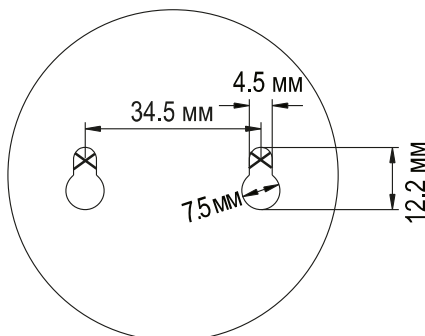


Рис. 4.1. Размеры монтажного шаблона

2. Снимите монтажный шаблон и вставьте два пластмассовых дюбеля в просверленные отверстия. В пластмассовые дюбеля вставьте

шурупы-саморезы и закрутите их, оставив небольшой зазор между ними и стеной для крепления монтажного основания как показано на Рис. 4.2.

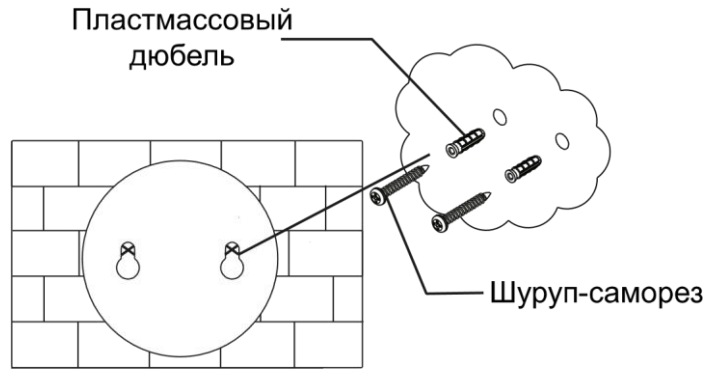


Рис. 4.2. Подготовка к креплению монтажного основания

3. Проведите к видеокамере кабели и подключите их.
4. Повесьте монтажное основание видеокамеры на шурупы-саморезы и надежно зафиксируйте ее. Подстройте поле зрения видеокамеры с помощью кронштейна.

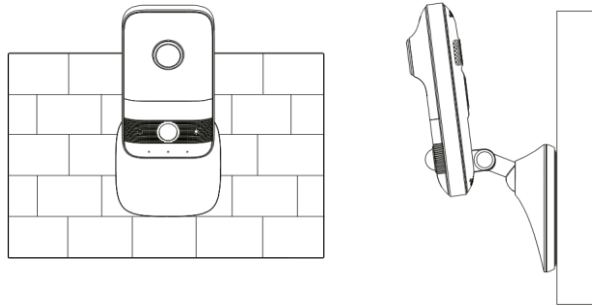


Рис. 4.3. Завершение монтажа

5. Снимите защитные пленки с объектива и крышки ИК-подсветки.

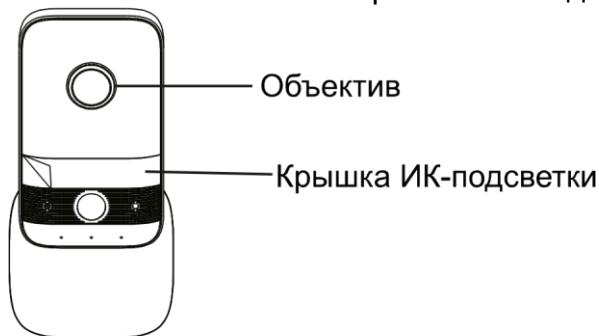


Рис. 4.4. Удаление защитных пленок



## 5. Сетевое подключение

Вы можете получить доступ к IP-видеокамере через проводное или беспроводное подключение.

### 5.1. Проводное подключение



Рис. 5.1. Проводное подключение

1. Убедитесь, что видеокамера и ПК подключены к локальной сети.
2. Найдите IP-Tool на CD-диске и установите на ПК. После установки запустите IPTool.

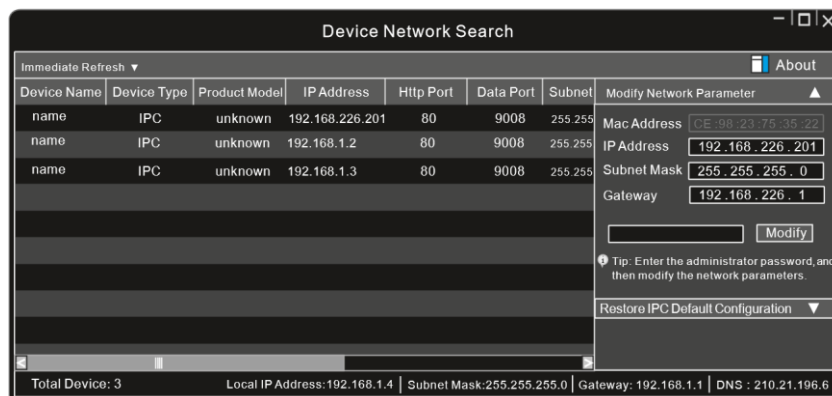


Рис. 5.2. Интерфейс IP-Tool

3. Измените IP-адрес. IP-адрес по умолчанию 192.168.226.201. Утилита IP-Tool автоматически найдет устройство после его включения. После запуска программы IP-Tool и выбора вашей IP-видеокамеры из списка, вы можете проверить информацию о ней. Щелкните мышкой на информацию об IP-видеокамере, выбрав ее из списка, чтобы отобразить в правой части окна ее сетевые параметры. Измените значения IP-адреса и шлюза видеокамеры. Следите, чтобы IP-адреса видеокамеры и ПК находились в одном сегменте сети.

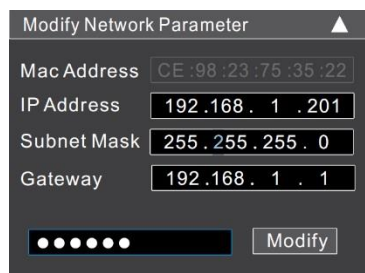


Рис. 5.3. Изменение сетевых настроек

Например, IP-адрес вашего компьютера 192.168.1.4. В этом случае следует изменить IP-адрес видеокamеры на 192.168.1.X. После изменения данных введите пароль администратора, а затем нажмите кнопку **Modify**, чтобы изменения вступили в силу.

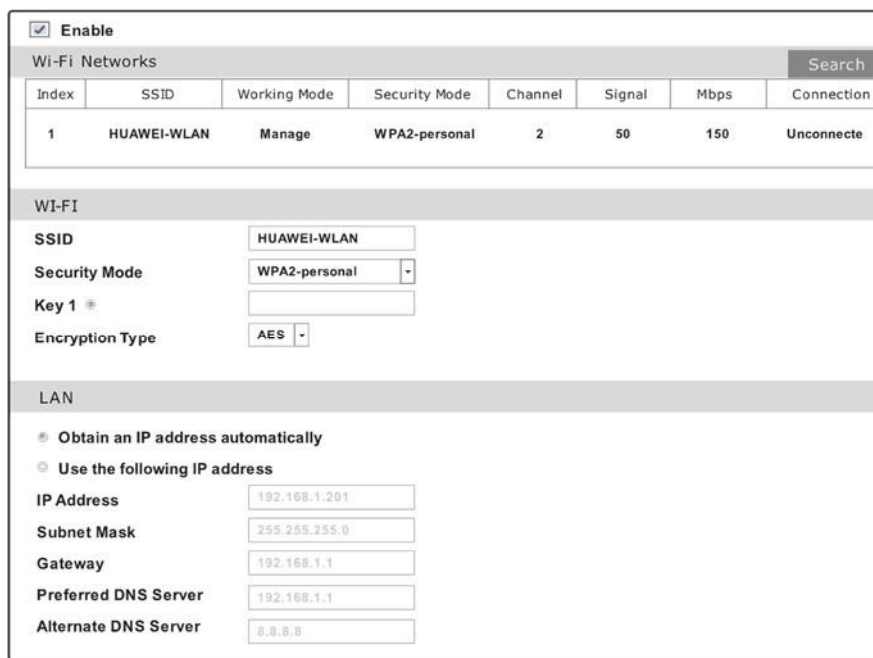
**ВНИМАНИЕ:** Пароль администратора по умолчанию – **123456**.

4. Дважды щелкните по IP-адресу видеокamеры, после чего откроется окно веббраузера IE для подключения к видеокamере. Веб-браузер IE автоматически запустит элемент управления ActiveX. Проверьте настройки безопасности веббраузера: установка элементов ActiveX должна быть разрешена. После того как элемент управления ActiveX установится, появится окно авторизации. Введите имя пользователя и пароль для авторизации.

**ВНИМАНИЕ:** Имя пользователя по умолчанию – **admin**; пароль по умолчанию – **123456**.

## 5.2. Беспроводное подключение

1. Подключите IP-видеокamеру к локальной сети кабелем Ethernet.
2. Найдите IP-Tool на CD-диске и установите на ПК. После установки запустите IPTool. Найдите IP-адрес IP-видеокamеры (по умолчанию 192.168.226.201). Двойным щелчком мыши на нем откройте интерфейс авторизации на IP-видеокamере. Введите имя пользователя и пароль по умолчанию.
3. Перейдите в интерфейс настроек Wi-Fi: **Config** → **Network** → **Wi-Fi**.



Index	SSID	Working Mode	Security Mode	Channel	Signal	Mbps	Connection
1	HUAWEI-WLAN	Manage	WPA2-personal	2	50	150	Unconnect

WI-FI

SSID: HUAWEI-WLAN

Security Mode: WPA2-personal

Key 1: [ ]

Encryption Type: AES

LAN

Obtain an IP address automatically

Use the following IP address

IP Address: 192.168.1.201

Subnet Mask: 255.255.255.0

Gateway: 192.168.1.1

Preferred DNS Server: 192.168.1.1

Alternate DNS Server: 8.8.8.8

Рис. 5.4. Интерфейс настроек Wi-Fi

4. Включите Wi-Fi и нажмите кнопку поиска беспроводных сетей (**Search**). Выберите нужный маршрутизатор введите пароль и выберите тип шифрования. После этого нажмите кнопку автоматического получения IP-адреса (**Obtain an IP address automatically**) или вручную введите IP-адрес (**Use the following IP address**).

5. Отключите IP-видеокамеру от проводной сети, вынув из нее кабель Ethernet.
6. Снова запустите утилиту IP-Tool и найдите IP-видеокамеру по IP-адресу или по MAC-адресу. Для доступа к ней вы можете использовать двойной щелчок мышью по ее адресу в IP-Tool или ввести ее IP-адрес в адресной строке веббраузера.

## **6. Гарантия и ограничения**

На все оборудование SL распространяется гарантия 3 года с момента приобретения. Ознакомиться с условиями гарантийного обслуживания вы можете на веб-сайте <http://www.selekt.ru>.

## 7. Спецификация

Модель		SL-2BOX
Видео	Матрица	1/2.7" CMOS
	Разрешение	1920x1080
	Электронный затвор	1/25 - 1/100 000 с
	Основной поток	1080p (до 25 к/с) 720p (до 25 к/с)
	Дополнительный поток	2 поток: 704x576 (до 25 к/с) 352x288 (до 25 к/с) 3 поток: 704x576 (до 25 к/с) 480x240 (до 25 к/с) 352x288 (до 25 к/с)
	Чувствительность	0.03 лк (цвет, F2.5, АРУ вкл.) 0.007 лк (ч/б, F1.2, АРУ вкл.)
	Кодек	H.265 (Main), H.264 (Base, Main, High), MJPEG
	Поддержка ONVIF	Profile S
Объектив	Тип объектива	Встроенный (M12)
	Фокусное расстояние	f=2.8 мм (F1.85)
	Угол зрения по горизонтали	116.6°
	Регулировка диафрагмы	-
Аудио	Вход / выход	1x встроенный микрофон / 1x динамик
	Кодек	G.711a, G711u (двухсторонняя аудиосвязь)
Функции	Режим «день/ночь»	Есть, механический ИК-фильтр
	ИК-подсветка	Встроенная (10 м)
	Компенсация засветки	BLC, HLC, D-WDR
	Регулировка усиления	Авто
	Баланс белого	Авто
	Система шумоподавления	3D DNR
	Интеллектуальные функции	Детектор движения
	Маскирование	Есть
	Тревожные входы / выходы	1 / 1
	Поддержка карт памяти	MicroSD (до 128 Гбайт)
	Аналоговый видеовыход	-
Сеть	Интерфейс	Fast Ethernet (1x RJ45), Wi-Fi (802.11b/g/n)
	Протоколы	DDNS, DHCP, DNS, FTP, HTTP, HTTPS, ICMP, IPv4/v6, NTP, ONVIF, PPPoE, QoS, RTP, RTCP, RTSP, SMTP, SNMPv1/v2/v3, TCP, Telnet, UDP, UPnP, 802.1X
Физические параметры	Питание	12 В (DC) PoE (IEEE 802.3af), ≤4.5 Вт
	Исполнение	Внутреннее
	Класс защиты	-

	Рабочая температура	-10°C...+45°C
	Размеры	130x71.7x71.7 мм
	Вес	0.14 кг

Предлагаем посетить профильный сайт, посвященный оборудованию торговой марки SL <http://www.selekt.ru>. Здесь вы можете найти полезную техническую информацию, скачать инструкции, а также получить последнюю версию каталога оборудования. Если у вас возникнут технические вопросы, наши специалисты всегда будут рады помочь вам.

Спасибо за то, что приобрели оборудование SL!